

Sugu un biotopu aizsardzības jomas eksperta atzinums

Saskaņā ar
MK not. Nr.925,
30.09.2010.

2020.gada 21.septembrī,

Dokumenta Nr.40/20.

Biotopu grupa, kurai sniegts atzinums: zālāji, meži un virsāji, vaskulārās augu sugas.

Pētāmā teritorija: plānotās darbības teritorija īpašumos "Zeme Trīs", kadastra Nr.5668 007 0370; "Studentu Lidlauks", kadastra Nr.5668 007 0258; "Finieris", kadastra Nr. 5668 007 0392; "Logistikas parks", kadastra Nr.5668 007 0302; "Pasilnieki", kadastra Nr.5668 007 0307; "Lidlauka ceļi", kadastra Nr.5668 007 0372; "Lidlauka taka", kadastra Nr.5668 007 0320; zemes vienībā ar kadastra Nr.5668 007 0462; kadastra Nr.5668 007 0308; kadastra Nr.5668 007 0312; kadastra Nr.5668 007 0301; kadastra Nr.5668 007 0298; kadastra Nr.5668 007 0319, Krustpils pagastā, Krustpils novadā. Apsēkota zemes gabala platība un līdz 5 m plata josla gar īpašuma robežām. Kopējā apsekotā platība ~ 103,5 ha (skatīt pielikumā).

Teritorijas apsekojums: teritorija tika apsekota 2020.gada 18.septembrī, saulainā dienā, veģetācijas sezonas beigu posmā. Apsekošana veikta pēc nejaušības principa izvēloties maršrutu zig-zag veidā, šķērsojot teritorijā sastopamos biotopus. Apsekošanas ilgums ~ 3 h.

Atzinuma pasūtītājs: SIA "Geo Consultants", Olīvu iela 9, Rīga. Atzinums paredzēts plānotās darbības – olu un olu produktu ražotnes izveides, ietekmes uz aizsargājamiem biotopiem un augu sugām, izvērtēšanai.

Teritorijas statuss: teritorija neietilpst īpaši aizsargājamā vai NATURA 2000 teritorijā. Neliela platība apsekotās teritorijas ziemeļaustrumu daļā ietilpst Virszemes ūdensobjektu aizsargjoslā.

Virszemes ūdensobjektu aizsargjoslas nosaka ūdenstilpēm, ūdenstecēm un mākslīgiem ūdensobjektiem, lai samazinātu piesārņojuma negatīvo ietekmi uz ūdens ekosistēmām, novērstu erozijas procesu attīstību, ierobežotu saimniecisko darbību applūstošajās teritorijās, kā arī saglabātu apvidum raksturīgo ainavu. Ostu teritorijās virszemes ūdensobjektu aizsargjoslas nosaka, lai ilgtspējīgas attīstības interesēs līdzsvarotu vides aizsardzības prasības un ostu ekonomisko attīstību, kā arī samazinātu piesārņojuma negatīvo ietekmi uz ūdens ekosistēmām un novērstu erozijas procesu attīstību.

Virszemes ūdensobjektu aizsargjoslās noteikti šādi aprobežojumi:

- *aizliegts izvietot būves lopbarības glabāšanai (izņemot siena šķūņus), minerālmēsli, augu aizsardzības līdzekļus, degvielas, eļļošanas materiālu, bīstamo ķīmisko vielu vai ķīmisko produktu, kokmateriālu, kā arī bīstamās ķīmiskās vielas vai ķīmiskos produktus saturošu materiālu glabātavas, izņemot šim nolūkam teritoriju plānojumos vai lokālpānojumos paredzētās vietas;*
- *aizliegts ierīkot atkritumu apglabāšanas poligonus; (..)*
- *10 metrus platā joslā aizliegts:*
 - *būvēt un izvietot jebkādas ēkas un būves, tai skaitā nožogojumus*
 - *lietot mēslošanas līdzekļus un ķīmiskos augu aizsardzības līdzekļus, (..)*
 - *ierīkot meliorācijas būves bez saskaņošanas ar reģionālo vides pārvaldi, (..)*
 - *mazgāt mehāniskos transportlīdzekļus un lauksaimniecības tehniku (..)*

Vispārīgs pētāmās teritorijas apraksts.

Pētāmā teritorija atrodas ārpus apdzīvotas vietas, ietilpst Jēkabpils militārā lidlauka teritorijā. Lidlauks ierīkots lauksaimniecības zemju, tai skaitā zālāju un retas lauku viensētu apbūves rajonā, līdz pagājušā gadsimta 90.-tajiem gadiem izmantots armijas vajadzībām. No iepriekšējās apsaimniekošanas teritorijā saglabājušies lidlauka ceļi, laukumi, ar augsni noklāti betona konstrukcijas lidmašīnu angāri. Teritorijas

rietumu daļā atrodas ar lidlauka izmantošanu un apsaimniekošanu saistītu ēku komplekss. Ēkas pamestas, dažas daļēji nojauktas vai nobrukušas. Ziemeļu daļā atrodas bijušās attīrīšanas iekārtas. Saglabājušies infrastruktūras objekti – betona plākšņu celiņi, žogi, uzbērumi, kaudzes utml. Pašlaik teritorijas atbilstoša apsaimniekošana nenotiek. Apsēkotās platības dienvidu un austrumu daļā ierīkoti tūrismi. Ziemeļrietumu daļā veikta daļēja koku un krūmu izciršana, saglabāti atsevišķi bērzi, mistroti apšu, bērzu un priežu puduri, kārķu krūmāji, stādītās papeles. Fragmentāri saglabājušās atklātas platības – ruderāli zālāji. Atklātajās platībās lielākoties dominē ciesa, veidojot monodominantas audzes, vietām sastopamas nezālienēm raksturīgas augas.

Teritorijas reljefs lielākoties līdzens, mākslīgi pārveidots, vietām sarakņāts. Ziemeļu daļu šķērso uzbērums, pa kuriem ierīkoti ceļi.

Pēc VSIA "Zemkopības ministrijas nekustamie īpašumi" meliorācijas digitālā kadastra datiem, teritorijā neatrodas reģistrētas meliorācijas sistēmas. Tuvākā valsts nozīmes ūdensnoteka – Babraunīcas upe, kas pēc vairāk kā 13 km ietek Aiviekstes upē, atrodas ~ 40 m attālumā no apsēkotās teritorijas ziemeļaustrumu robežas.

Apsēkošanas laikā teritorijā konstatēti vairāki novadgrāvji, kā arī nelieli, mākslīgi veidoti, dīķi.

Teritorijā sastopamo biotopu grupas un to aptuvena platība sniegta 1.tabulā.

Teritorijā sastopamie biotopi

1.tabula

Biotops	platība
Mežs, koku puduri, grupas	~ 5 ha
Nezāliene, ruderāli zālāji	~ 39 ha
Tūrismi	~ 44 ha
Apbūve	~ 12 ha

Daļēji dabiskas platības veido ~ 5%, bet ruderālas ~ 95% no kopējās apsēkotās platības.

Teritorijas ainavu veido kultūrainava un lauksaimniecības zemju, meža puduru ainava.

Pēc spēkā esošajā Krustpils novada teritorijas plānojumā norādītās informācijas, apsēkotās teritorijas lielākajai daļai noteikts funkcionālais zonējums "Rūpniecības apbūves teritorija" (R). Neliela platība teritorijas ziemeļu daļā ietilpst zonējumā "Lauksaimniecības teritorija" (L) un "Meža teritorija" (M).

Rūpniecības apbūves teritorijas (R) ir esošas un tiek plānotas ciemu un lauku teritorijās, lai nodrošinātu rūpniecības uzņēmumu darbībai un attīstībai nepieciešamo teritorijas organizāciju, inženiertehnisko apgādi un transporta infrastruktūru.

Zonējumā atļauts izvietot gan lauksaimnieciskās ražošanas un pārstrādes uzņēmumus, gan pārtikas ražošanas uzņēmumus.

Lauksaimniecības teritorijas (L) ir teritorijas, kuru galvenais izmantošanas veids ir lauksaimnieciska izmantošana, lai nodrošinātu lauksaimniecības zemes, kā zemes resursa racionālu un daudzveidīgu izmantošanu visa veida lauksaimnieciskajai darbībai un ar to saistītajiem pakalpojumiem, kā arī saglabāt lauku telpas dzīvojamo apbūvi - viensētu apbūvi.

Galvenā izmantošana ir gan teritorijas lauksaimnieciska izmantošana, gan atļauts izvietot lauksaimnieciskās ražošanas uzņēmumu apbūvi.

Mežu teritorijas (M) ir teritorijas, ko nosaka, lai nodrošinātu apstākļus mežu ilgtspējīgai attīstībai un mežu galveno funkciju – saimniecisko, ekoloģisko un sociālo funkciju īstenošanai. Zonējumā kā papildizmantošana ir atļauta teritorijas lauksaimnieciska izmantošana.

Pieguļošā teritorija: pētāmā teritorija atrodas Jēkabpils bijušā militārā lidlauka teritorijā, kas šobrīd tiek izmantots gan kā graudaugu tūrums, gan tajā ir izbūvēti vairāki ražošanas objekti. Virzienā uz austrumiem, ziemeļaustrumiem, dienvidiem un dienvidrietumiem teritorija robežojas ar lauksaimniecības zemēm. Starp

abām apsekotajām platībām atrodas rūpniecisko objektu apbūve. Ziemeļu un rietumu virzienā teritorija robežojas ar aizaugošām bijušām apbūves platībām vai lauksaimniecības zemēm un meža puduriem. Tuvākā dzīvojamā apbūve atrodas ~ 360 m attālumā.

Pētāmajai teritorijai piegulošajām platībām lielākoties noteikts funkcionālais zonējums “Rūpniecības apbūves teritorijas”. Virzienā uz austrumiem teritorija robežojas ar “Lauksaimniecības teritoriju”, uz ziemeļiem – ar “Lauksaimniecības teritoriju” un “Mežu teritoriju”.

Saskaņā ar dabas datu pārvaldības sistēmā “Ozols” pieejamo informāciju, teritorijai tuvākā īpaši aizsargājamā un NATURA 2000 teritorija – dabas parks “Laukezers”, atrodas ~ 6,8 km attālumā.

Tuvākais mikroliegums, kas izveidots augu sugas aizsardzībai, atrodas ~ 5,4 km attālumā.

Tuvākais aizsargājamais biotops – “Mitri zālāji periodiski izžūstošās augsnēs”, atrodas pie pētāmās teritorijas ziemeļrietumu robežas.

Tuvākā īpaši aizsargājamās augu sugas atradne reģistrēta ~ 2,7 km attālumā.

Tuvākais valsts nozīmes aizsargājamais koks (dižkoks), atrodas aptuveni 3 km attālumā.

Īpaši aizsargājamas augu sugas: netika konstatētas.

Īpaši aizsargājami biotopi: netika konstatēti.

Citas bioloģiskās vērtības: nav.

Labvēlīga aizsardzības statusa nodrošināšanas prasības: teritorijas lielāko daļu veido bijušās apbūves platības, ceļi, laukumi, pagalmi vai lauksaimniecības zemes – tūrumi. Aizsargājami biotopi teritorijā veidojami no jauna.

Secinājumi un nosacījumi darbības veikšanai:

Pētāmā teritorija atrodas ārpus apdzīvotām vietām, kādreizējā Jēkabpils militārā lidlauka teritorijā. Kopumā sastopami ruderāli, cilvēku pārveidoti un uzturēti biotopi. Dienvidu un austrumu daļā ierīkoti graudaugu tūrumi. Pārējā teritorijā saglabājušās lidlauka infrastruktūras būves un grausti. Apsaimniekošanas trūkuma dēļ, atklātās platības aizaugušas ar kokiem un krūmiem. Neilgi pirms teritorijas apsekošanas veikta koku un krūmu izcīršana, saglabājot bērzus un atsevišķus koku pudurus.

Teritorijā netika konstatētas aizsargājamās augu sugas un aizsargājami biotopi.

Plānotās darbības rezultātā paredzēta olu un olu produktu ražotnes izveide. Krustpils novada teritorijas plānojumā noteiktais teritorijas funkcionālais zonējums atļauj teritorijas lauksaimniecisko izmantošanu un lauksaimnieciskās ražošanas uzņēmumu apbūvi. Plānotā darbības zona robežojas ar lauksaimniecības un mežu platībām vai citiem rūpnieciskajiem objektiem. Teritorijas tiešā tuvumā neatrodas dzīvojamās mājas.

Uz ziemeļrietumiem no pētāmās teritorijas sākas aizsargājamā zālāja – “Mitri zālāji periodiski izžūstošās augsnēs”, poligoni. Viens no aizsargājamā zālāja galvenajiem pastāvēšanas nosacījumiem ir atbilstošs hidroloģiskais režīms. Šie zālāji veidojas nabadzīgās augsnēs ar mainīgu mitruma režīmu – pavasaros var būt pārmitri, bet vasarās izžūt. Plānojot ražošanas objektu novietojumu un notekūdeņu novadi, nebūtu pieļaujama mēsļu krātuvju izvietošana zālāju tuvumā, kas varētu radīt barības vielu noteci zālāju platībās, veicinot augu sabiedrību maiņu, zālājos ieviešoties barības vielām bagātākās augsnēs augošām jeb nitrofilām augu sugām. Tāpat nebūtu pieļaujama ūdens novades sistēmu ierīkošana un izmantošana notekūdeņu novadei gar zālāju poligoniem.

Ja notekūdeņi tiek novadīti ziemeļaustrumu daļā esošajā Babraunīcas upē, ilgtermiņā vai avārijas gadījumā, noplūstot neattīrītiem notekūdeņiem, ietekme var veidoties uz ~ 1,7 km attālumā esošo aizsargājamo zālāju “Sugām bagātas ganības un ganītas pļavas”. Teritorijā sastopams biotopa 1.variants, kas veidojas mēreni mitrās augsnēs. Zālājs neaplūst, līdz ar to, palielinoties barības vielu daudzumam ūdenstecē, ietekme jeb augsnes bagātināšanās un veģetācijas izmaiņas, var veidoties šaurā joslā gar ūdens teces krastu, būtībā veidojot nelielu nelabvēlīgu ietekmi uz aizsargājamo zālāju.

Aptuveni 1,7 km attālumā no plānotās darbības vietas atrodas aizsargājamais zālāja biotops “Palieņu zālāji”. Zālājs veidojas mitrās un slapjās palienēs. Būtiskākais faktors zālāja pastāvēšanai ir atbilstošs hidroloģiskais režīms – tam jābūt applūstošam. Ja hidroloģiskais režīms apbūves un teritorijas izmantošanas laikā netiks būtiski mainīts, paredzams, ka ietekme uz šo biotopu neveidosies.

Nav paredzams, ka plānotās darbības rezultātā varētu veidoties nelabvēlīga ietekme uz citiem aizsargājamiem zālāja biotopiem, jo tie atrodas samērā tālu. Teritorijas tuvumā neatrodas īpaši aizsargājamās vai NATURA 2000 teritorijas, kā arī mikroliegumi.

Pielikumā:

✓ ortofoto karte.

Atzinums sagatavots uz 4 lappusēm divos eksemplāros, no kuriem viens nodots pasūtītājam, bet otrs glabājas pie eksperta. Saskaņā ar MK not.Nr.481 "Grozījumi Ministru kabineta 2010. gada 16. marta noteikumos Nr. 267 "Sugu un biotopu aizsardzības jomas ekspertu sertificēšanas un darbības uzraudzības kārtība", atzinums elektroniski tiks iesniegts Dabas aizsardzības pārvaldei.

Sertificēts eksperts sugu un biotopu aizsardzības jomā Egita Grolle

Sert.Nr.003., derīgs līdz 13.05.2023.

Spec.zālāji, meži un virsāji, jūras piekraste

Spec.vaskulārās augu sugas

derīgs līdz 06.09.2024.

Tel. 28636444

ŠIS DOKUMENTS IR PARAKSTĪTS AR DROŠU ELEKTRONISKO PARAKSTU UN SATUR LAIKA ZĪMOGU

Izmantotā literatūra

Auniņš A., 2013. Eiropas savienības aizsargājami biotopi Latvijā. Noteikšanas rokasgrāmata. 2.precizēts izdevums. Rīga: Vides aizsardzības un reģionālās attīstības ministrija.

Krustpils novada teritorijas plānojums 2013.-2024. gadam.

LR Likums "Aizsargjoslu likums" (05.02.1997.)

Vadlīnijas sugu un biotopu aizsardzības jomas sertificētu ekspertu sniegto atzinumu satura kvalitātes uzlabošanai sākotnējā izvērtējuma, ietekmes uz vidi novērtējuma vai ietekmes uz Natura 2000 teritoriju novērtējuma ietvaros.

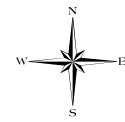
www.daba.gov.lv.

www.melioracija.lv.



Dabas aizsardzības
pārvalde

Dabas datu pārvaldības sistēma OZOLS



1:10 000



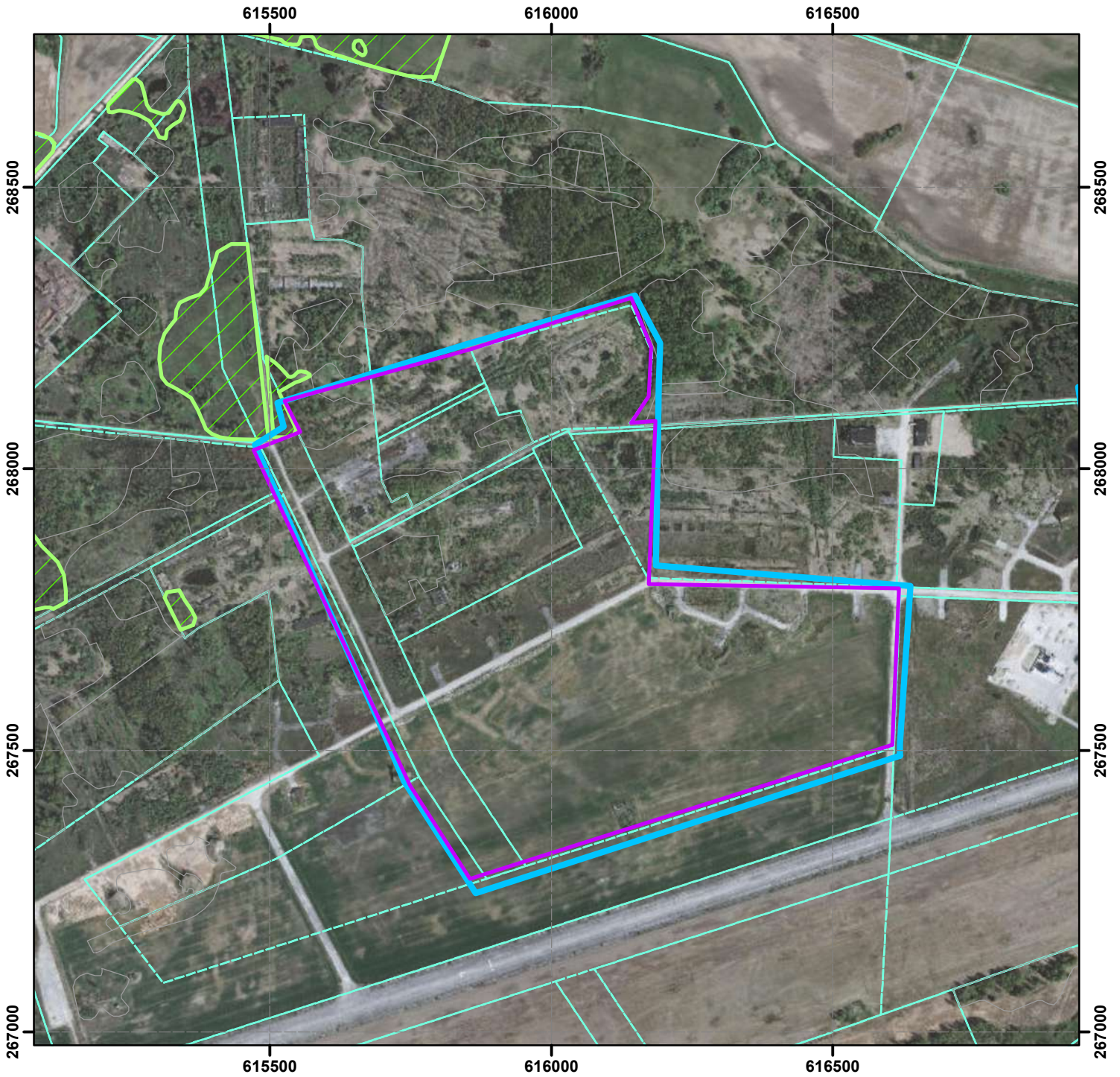
EIROPAS SAVIENĪBA



ERAF

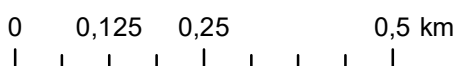
EUROPAS REĢIONĀLĀS
ATĪSTĪBAS FONDS

IEGULDĪJUMS
TAVĀ
NĀKOTNĒ



Apzīmējumi

- | | | | | | |
|--|---------------------------|--|--------------------------|--|-------------------|
| | Paredzētās darbības vieta | | Sugu dzīvotnes (punkti) | | Nogabali |
| | Izpētes teritorija | | Sugu dzīvotnes (laukumi) | | Zemes vienības |
| | Dižkoks | | ĪA Biotopi | | bufferLV_forcache |
| | Mikroliegumi | | | | |
| | Mikroliegumu buferzonas | | | | |

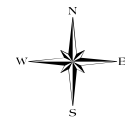


Izmantoti: Ortofotokarte mērogā 1:10 000 © Latvijas Ģeotelpiskās informācijas aģentūra, (2008)
Nekustamā īpašuma valsts kadastra informācijas sistēmas dati, 2017. gads



Dabas aizsardzības
pārvalde

Dabas datu pārvaldības sistēma OZOLS



1:10 000

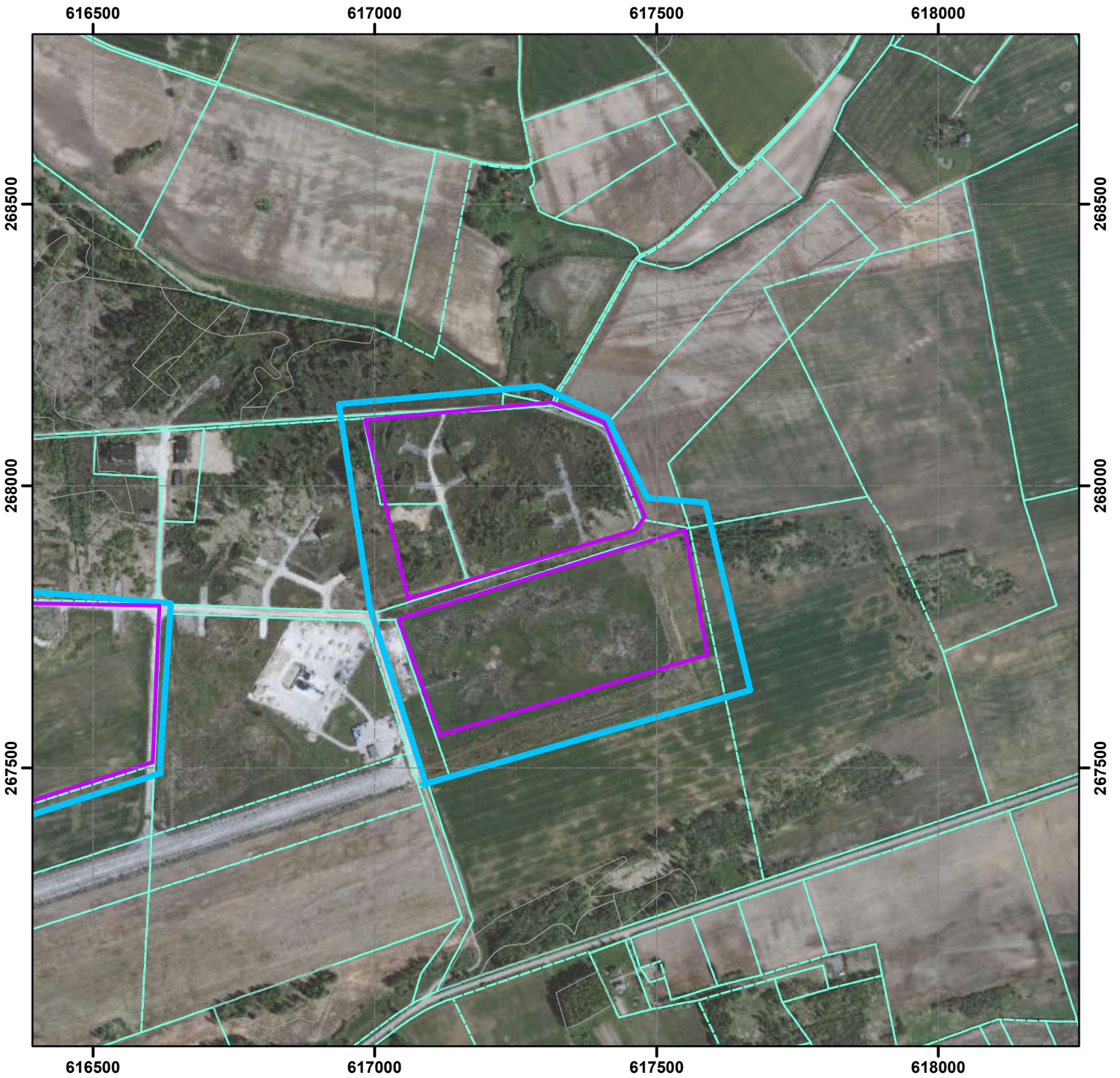


EIROPAS SAVIENĪBA



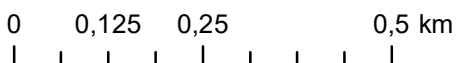
EUROPAS REĢIONĀLAIS
ATĪSTĪBAS FONDS

IEGULDĪJUMS
TAVĀ
NĀKOTNĒ



Apzīmējumi

- | | | | | | |
|--|---------------------------|--|--------------------------|--|-------------------|
| | Paredzētās darbības vieta | | Sugu dzīvotnes (punkti) | | Nogabali |
| | Izpētes teritorija | | Sugu dzīvotnes (laukumi) | | Zemes vienības |
| | Dižkoks | | ĪA Biotopi | | bufferLV_forcache |
| | Mikroliegumi | | | | |
| | Mikroliegumu buferzonas | | | | |



Izmantoti: Ortofotokarte mērogā 1:10 000 © Latvijas Ģeotelpiskās informācijas aģentūra, (2008)
Nekustamā īpašuma valsts kadastra informācijas sistēmas dati, 2017. gads